



Fiets- of wandellus - 8 km

**WELKOM, INGEKORVEN VLEERMUIS!**



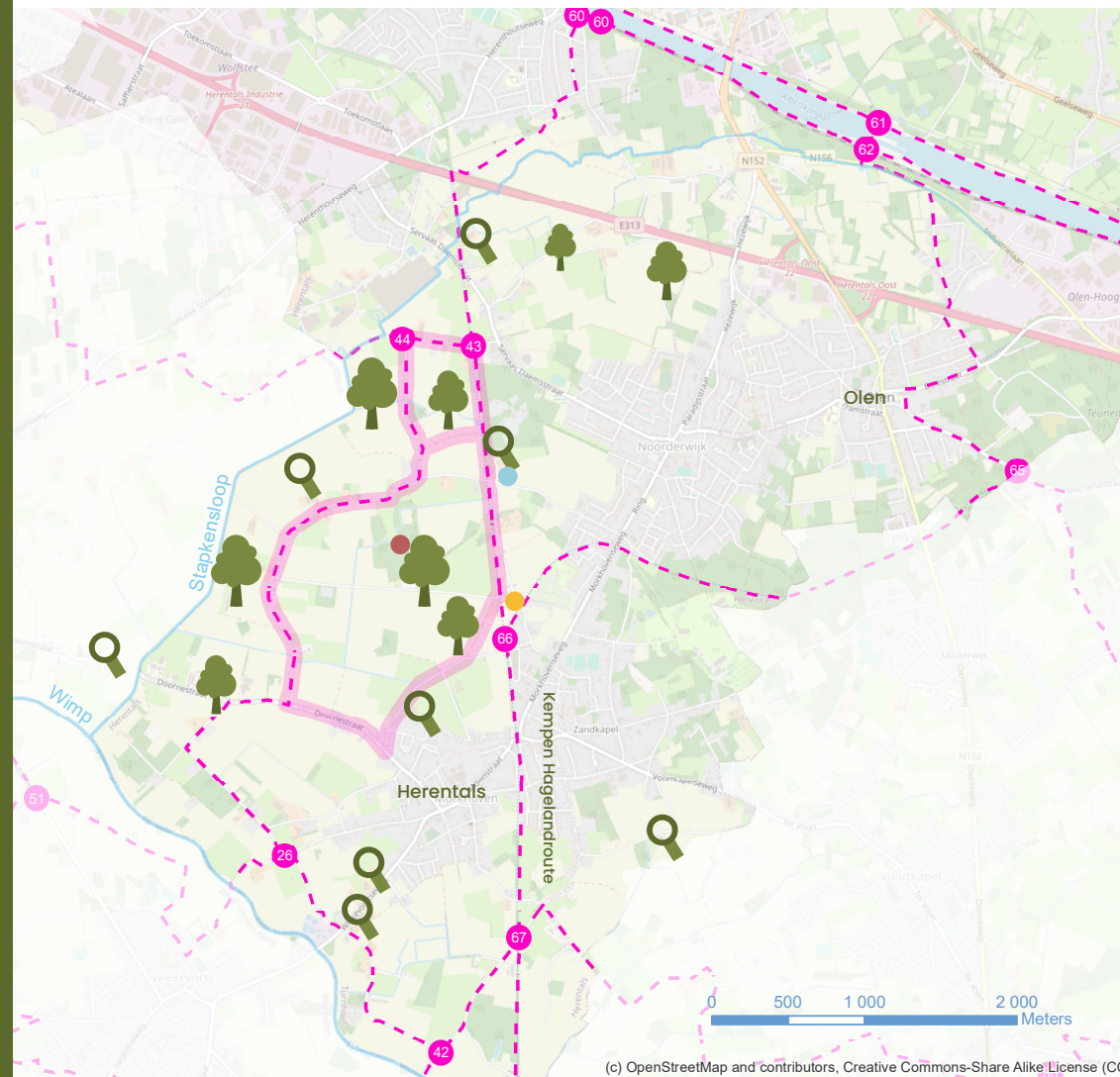
## VLEERMUIZEN THUIS IN HET LANDBOUWLANDSCHAP

De voorbije jaren legden de lokale landbouwers en de stad Herentals in samenwerking met Regionaal Landschap Kleine en Grote Nete heel wat nieuwe groene verbindingen aan voor de vleermuizen.

Ontdek al fietsend of wandelend door het landschap hoe deze en andere maatregelen de lokale biodiversiteit versterken.



## Fiets- of wandellus (8 km)



### LEGENDE

- |  |   |  |                              |
|--|---|--|------------------------------|
|  | Fietsknooppunten                        |  | Fiets- of wandellus (8 km)   |
|  | Stalmetingen vleermuizen                |  | Natuurgebied Den Aert        |
|  | Aanplantingen voor ingekorven vleermuis |  | Bioboerderij De Kijfelaar    |
|  |   |  | Koffiehuisje De Zoete Statie |



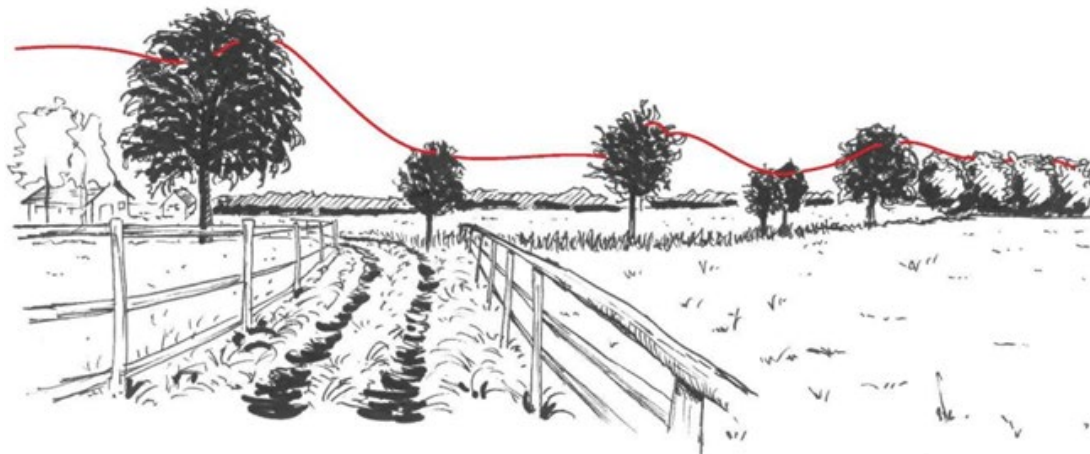
## GROOTSTE KOLONIE IN HERENTALS

In Herentals bevindt zich de grootste kraamkolonie van de zeldzame ingekorven vleermuis (*Myotis emarginatus*) van Vlaanderen. Een kraamkolonie is een plek waar in de lente de vrouwtjes samenkomen en hun jongen op de wereld zetten en grootbrengen.

Onderzoek toonde aan dat ze kilometers ver vliegen van hun winterverblijf (vaak vanuit de fortengordel rond Antwerpen) tot aan hun zomerverblijf.

Daarbij verplaatsen ze zich langs houtkanten en bomenrijen. Ook gedurende de zomer gebruiken ze deze landschapselementen dagelijks om hun jachtterreinen (bosjes en stallen) te bereiken.

Onderzoek met de warmte-camera legde bloot dat de ingekorven vleermuis op zoek gaat naar de meeste dekking, waarbij de hoogste kruinen worden opgezocht om zo predatie door bijvoorbeeld katten te voorkomen.



### WEETJES

- Vleermuizen paren vóór de winter, maar de bevruchting treedt pas een paar maanden later op, na de winterslaap.
- Gemiddeld worden ze gemiddelde 2,8 tot 3,5 jaar oud, maar er zijn ook leeftijden tot 16 - 18 jaar gekend!





Een nieuwe houtkant aan Duipt



## AANPLANTINGEN VOOR DE VLEERMUIS

In januari 2020 ging het PDPO-project 'Vleermuizen, thuis in het landbouwlandschap' van start. Dit project grijpt de uitzonderlijke aanwezigheid van de ingekorven vleermuis in Herentals aan om samen met de lokale landbouwers acties rond agrobiodiversiteit op te starten en meer groene linten in het landschap aan te leggen.

De voorbije jaren werden er meer dan 4 km bomenrijen, hagen, heggen en houtkanten aangeplant, zowel bij landbouwers als op openbare bermen. Kijk goed rond in het landschap: bij de meeste van die aanplantingen staat een vleermuizensilhouet te pronken.

Ook de volgende jaren blijft Regionaal Landschap Kleine en Grote Nete de stad en de lokale landbouwers ondersteunen bij het versterken van het groene netwerk doorheen het landbouwgebied.



## LICHT UIT, BIODIVERSITEIT AAN!

De zeer lichtschuwe ingekorven vleermuis heeft duisternis nodig om zich door het landschap te bewegen. En ook andere diersoorten ervaren licht als hinder.

Om de impact op de biodiversiteit door verlichting te beperken heeft de stad Herentals al heel wat aanpassingen doorgevoerd:

- Een deel van de verlichting dooft om 23u
- Aangepaste lampen voor de Kempen-Hageland fietsroute, die enkel ten volle branden wanneer een fietser passeert.

Meer info over de impact van verlichting op biodiversiteit vind je o.a. op [www.inbo.be](http://www.inbo.be) en op [www.regionalelandschappen.be/landschapsacademie/webinar-lichthinder](http://www.regionalelandschappen.be/landschapsacademie/webinar-lichthinder)



## MET DE INGEKORVEN VLEERMUIZEN OP JACHT

De ingekorven vleermuis eet voornamelijk spinnen en vliegen.

- **Spinnen** vinden ze voornamelijk in de **bossen**. De vleermuizen plukken ze daar uit hun web. Ze gaan op jacht in grotere boscomplexen, maar ook de zogenaamde kleinere postzegelbosjes zijn een belangrijke voedselbron voor de ingekorven vleermuis.
- In **stallen** gaan ze dan weer op jacht naar **vliegen**, waaronder de stalvlieg. Tijdens het project werd in meerdere stallen een automatische batdetector gehangen gedurende minstens 2 nachten. Van de onderzochte stallen op de kaart werd maar in één stal geen ingekorven vleermuis waargenomen.

Het is belangrijk dat al deze jachtterreinen bereikbaar zijn vanaf de kraamkolonie via allerlei landschapselementen.



*Een akkerrand binnen een  
beheersovereenkomst met VLM  
langs de Riddersbergloop*



## DE JUISTE BOOM OP DE JUISTE PLAATS

De dorpskern Noorderwijk is hoger gelegen, op de heuvelrug Geel-Oevel. In het westen gaat het landschap over in een lagere, nattere vlakte richting de Stapkensloop en Wimp.

Deze verschillen in het reliëf zie je duidelijk terug in het digitaal hoogtemodel dat op basis van satellietgegevens het hoogteverschil in beeld brengt: van rood (hoog) via groen naar blauw (laag). Die overgang vind je ook terug in de landschapselementen: op de drogere delen vind je vaker statige dreven van lindes en eik, in de nattere valleien houtkanten van zwarte els en knotwilgen.



## AGRARISCH NATUURBEHEER

Her en der in het landschap zie je brede grassige stroken die akkerlanden omzomen. Veel kans dat het hier om een beheerovereenkomst gaat die de landbouwer heeft afgesloten met de Vlaams Landmaatschappij.

De landbouwer heeft op de akkerrand een grasstrook aangelegd, vrij van teelten, bemesting of bestrijdingsmiddelen om zo een ecologische groene strook te creëren. Deze dient als buffer langs de waterloop en als schuil- en voedselbron voor dieren. De meeste beheerovereenkomsten kunnen in Vlaanderen enkel afgesloten worden in bepaalde beheergebieden.

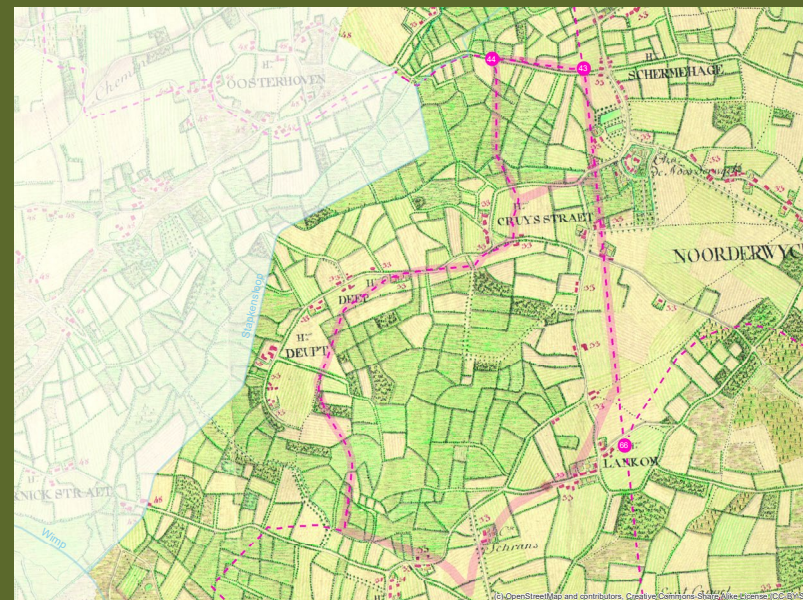
Noorderwijk ligt in het beheergebied 'bufferen en verbinden voor vleermuizen'. - zie [www.vlm.be](http://www.vlm.be)



*Een bomenrij van eiken aan Plassendonk.*



Aanplant van zwarte els langs de Riddersbergloop

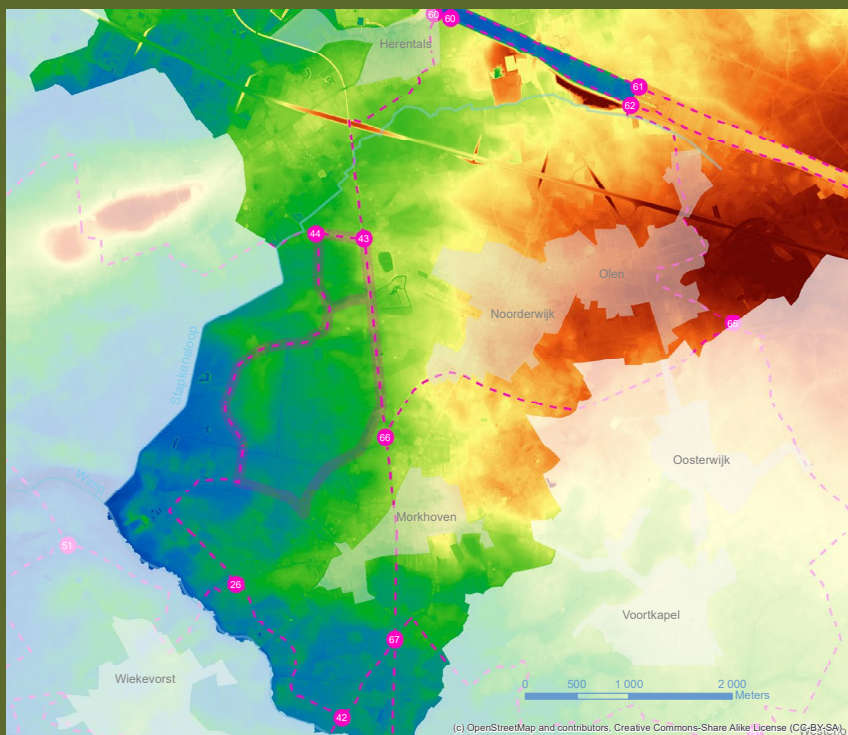


Op de Ferrariskaart van einde 18de eeuw is goed te zien hoe bijna alle weides, akkers en wegen omzoomd waren door houtkanten en bomenrijen. Ze boden o.a. schaduw en hout en dienden als perceelsgrens, veekering of windscherm. Ook in het moderne landschap vervullen deze landschapselementen een veelzijdige rol voor natuur, klimaat, milieu en landbouw.

Met de regionale landschappen ondersteunen we over heel Vlaanderen iedereen die wil werken aan het versterken van deze groene aders:

- We geven advies en begeleiden terreinwerken
- We helpen bij het aanvragen van landbouwsubsidies (bv. VLIF-steun voor Niet-productieve investeringen) en bekijken samen met de Vlaamse Landmaatschappij mogelijke structurele vergoedingen – zie [www.vlm.be](http://www.vlm.be)
- Ook burgers ondersteunen we graag inhoudelijk en financieel bij waardevolle landschapsprojecten.

Voor meer info: [www.rlkgn.be](http://www.rlkgn.be)



Digitaal hoogtemodel



## TIPS

### Moe of hongerig tijdens het fietsen of wandelen?

Bezoek dan de Zoete Statie, een koffiehuisje midden in het agrarische gebied. Of stop bij de hoevewinkel van bioboerderij De Kijfelaar.

[www.dezoetestatie.be](http://www.dezoetestatie.be) - [www.dekijfelaar.be](http://www.dekijfelaar.be)

### Zin in een wandeling?

In Den Aert ontdek je een typisch Kempens boscomplex

[www.kempenslandschap.be](http://www.kempenslandschap.be)

Europees Landbouwfonds voor Plattelandsontwikkeling: Europa investeert in zijn platteland



Europees Landbouwfonds  
voor Plattelandsontwikkeling:  
Europa investeert  
in zijn platteland



In samenwerking met:

