

# LANDSCHAPSMAGAZINE

*Wat leeft er in de Kempen? Ontdek het binnenin!*



## EDITIE 2025

Schelpen zoeken (en vinden!) in de Kempen — 4x Kempens agrarisch erfgoed in beeld —  
Een gezonde leefomgeving dankzij 3 - 30 - 300 — Graslanden, onbekende klimaathelden

Over ons



ALS REGIONAAL LANDSCHAP KLEINE EN GROTE NETE ZIJN WIJ AL BIJNA 16 JAAR HET HART, HET HOOFD EN DE HANDEN VAN HET LANDSCHAP IN DE KEMPEN

**HART:** We willen onze inwoners warm maken voor het unieke Kempengevoel.

**HOOFD:** We bundelen onze kennis met die van onze partners, en gaan samen voor kwalitatieve en duurzame projecten. We versterken niet alleen het landschap, maar kijken ook naar de biodiversiteit, de natuur, de recreatie en ons erfgoed.

**HANDEN:** We steken zelf de handen uit de mouwen om via talrijke terreinrealisaties de Kempen nog mooier te maken!

Als ons 20-koppig team niet op het terrein is, werken we vanuit ons gezellige kantoor, de voormalige pastorie in Oosthoven (Oud-Turnhout). En we staan er zeker niet alleen voor. Vlaanderen telt 18 Regionale Landschappen, en binnen provincie Antwerpen zijn we actief met 4 Regionale Landschappen.

We werken dagelijks samen met overheden (gemeenten, provincie Antwerpen, Vlaanderen) en organisaties uit de sectoren natuur, landbouw, jacht, erfgoed, toerisme en recreatie. Samen realiseren we concrete projecten om de streek mooier, biodiverser, klimaatrobuster en toegankelijker te maken. En ook jij kan jouw steentje bijdragen!

Ontdek meer via onze website: [www.rlkgn.be](http://www.rlkgn.be)



© Toerisme Provincie Antwerpen



ONS REGIONAAL LANDSCHAP? EEN VOOR DE KEMPEN!

Beste lezer,

Waar de klimaatverandering vroeger een verre toekomst leek, zien we haar nu overal om ons heen plaatsgrijpen. De beste manier om ons hiertegen te wapenen, is onze leefomgeving zo in te richten dat ze tegen een stootje kan. Natuurgerichte maatregelen - samenwerken met de natuur en het landschap in plaats van vaak dure technologische oplossingen die er tegen in gaan - zijn niet alleen effectief, ze leveren ook nog eens gezonde, biodiverse, mooie en toeristisch attractieve landschappen op. En dat kan zowel in onze dorpen en steden, onze landbouwgebieden als in onze natuurgebieden.

Als Provincie slaan we graag de handen in elkaar met Regionaal Landschap Kleine en Grote Nete om dergelijke concrete acties in de Kempen te realiseren. We vinden het immers belangrijk niet enkel te zeggen wat anders moet, maar met positieve projecten ook te tonen dat het effectief kan! In dit jaarlijkse Landschapsmagazine ontdek je meer over ons Regionaal Landschap, hoe onze bodem niet alleen verborgen schatten herbergt maar ook kan dienen als klimaatbuffer, waarom we ons agrarisch erfgoed moeten koesteren en hoe bomen kunnen bijdragen aan een gezonde leefomgeving. Daarnaast lees je ook hoe je zelf kan bijdragen aan een sterker landschap. Kijk zeker op onze website [www.rlkgn.be](http://www.rlkgn.be) voor meer inspiratie.



**NIEUW**

Samen met Toerisme Provincie Antwerpen, 11 gemeenten én verschillende lokale ondernemers zorgen we voor meer dan **30 gezellige onthaalpunten & beleefplekken** naast de Kleine Nete.

Benieuwd? Ontdek de locaties op [dekleinenete.be/beleven](http://dekleinenete.be/beleven)

**kleine nete momentjes**

Jan De Haes

Voorzitter Regionaal Landschap Kleine en Grote Nete  
Gedeputeerde voor Milieu en Natuur Provincie Antwerpen



# HOEZO, SCHELPJES RAPEN IN DE KEMPEN?



Ebbe: 'Ik vond oerstenen bij het graven van een put in het bos, toen ik hoorde dat het Poederliaan heet en miljoenen jaren oud is, wilde ik er alles over weten. Nu herken ik het zelf aan de kleur en de schelpjes!'

Rachel: 'Dat een kind als Ebbe de bodem van Poederlee herkent en onderzoekt, zegt alles. De bodem hier is geen achtergrond - het is een deel van ons verhaal. In het roodbruine zand zit het verleden van een zee die allang verdwenen is.'

Ook elders in Poederlee en Lille ligt deze zandlaag heel kort aan de oppervlakte. Ze is vaak zichtbaar tijdens werven en andere grondwerken. De oranjebruine kleur komt van het mineraal glauconiet dat volop aanwezig is in dit zand. Het glauconiet bevat ijzerdeeltjes die, wanneer ze reageren met de lucht, het zand zijn typische roestige kleur bezorgen. Dat proces startte zodra het zand kwam droog te liggen, want miljoenen jaren geleden lagen Poederlee en de Kempen diep onder het water, op de bodem van de zee. Dat verklaart de schelpen in de grond. Van de Kempen was toen nog geen sprake.



Als de reactie van het glauconiet zich helemaal mag doorzetten koekt het zand aan elkaar als steen. Stevig genoeg om te gebruiken als bouw materiaal, zoals je kan zien aan de Heggekapel in Poederlee (foto links) of in de stadspoorten en lakenhal van Herentals. (foto rechts) Een ontginningsgeschiedenis die al teruggaat tot de Romeinse tijd. Maar lang niet de enige grondstof die de bodems van de Kempense Heuvelrug en de valleien van de Kleine Nete en de Aa zo uniek maakt.



Met het project 'Ontdek de Kempen vanuit de Ondergrond' willen we de sporen uit de ondergrond opnieuw zichtbaar maken.

- Ken je zelf nog locaties waar schelpen te vinden zijn in de bodem?
- Weet je veen of ijzerzandsteen zitten op de Kempense Heuvelrug of in de valleien van de Kleine Nete en de Aa?
- Spot je deze materialen in een bovengrondse constructie of een nieuwe werf?

Laat het ons zeker weten! [ellen.vandevelde@rlkgn.be](mailto:ellen.vandevelde@rlkgn.be)

Inspiratie voor een belevingsvolle uitstap in de regio vind je op [kempenseheuvelrug.be](http://kempenseheuvelrug.be)



Niet alleen de natuur en het landschap dat we rondom ons zien, maar ook de bodem heeft heel wat verhalen te vertellen. En dat is de focus van een LEADER-project 'Ontdek de Kempen vanuit de ondergrond: geotoerisme op de Kempense Heuvelrug en valleien.'

De rug en valleien van de Kempense Heuvelrug, rijk aan aardkundige schatten en erfgoed, staan internationaal bekend als unieke hotspots voor geologisch onderzoek. De kennis en expertise over de ondergrond is uitgebreid gedocumenteerd maar bleef tot nu toe beperkt tot academische publicaties.

Werk aan de winkel, dus! In een breed partnerschap delen we nu deze kennis op een laagdrempelige manier met bewoners, bezoekers, terreinbeheerders, gidsen en scholieren. Dit doen we onder andere door de oprichting van het Bodemverbond, de organisatie van de Heuvelrugacademie en het uitbrengen van een handboek.

Tegelijk maken we de ondergrond zichtbaar via de bovengrond, door geologische sites in te richten als beleefplekken. Een bijhorende fietsroute en belevingskaart gaat in de toekomst de bezoekers langs fietsknooppunten, via trage wegen langs de verschillende geosites en door het cultuurhistorische Kempense landschap leiden. Ook de Kempense Heuvelrugbrochure gaat een update krijgen.

Ellen Van de Velde (projectmedewerker RLKGN): 'Geotoerisme maakt de schoonheid en draagkracht van het Kempense landschap zichtbaar. Het zet de eigenheid van het gebied in de verf en brengt bewoners en bezoekers dicht bij de Kempense bodem. Tegelijk is het een collectieve zoektocht naar een landschap in balans waar water, natuur, landbouw, erfgoed, infrastructuur en wonen geïntegreerd zijn.'

Eén van de geosites zal in het teken staan van het typische roestige, fel oranjebruine zand dat meer dan een eeuw geleden de naam kreeg van het dorp waar het bestudeerd is: het Poederliaan. Ebbe Duerinck (leerling Vlindertuin, 9 jaar) en Rachel Drieskens (gids uit Poederlee met een passie voor landschap, archeologie en bodem) vonden elkaar onlangs in hun wederzijdse interesse nadat Ebbe in een put in het bos in Lille het intrigerende materiaal had gespot.



Dit is een project via LEADER Kempen Zuid in een samenwerking met Toerisme Provincie Antwerpen en Katholieke Universiteit Leuven, Departement Omgeving, Gemeente Kasterlee, Gemeente Lille, Stad Herentals, IOED Land van Nete en Aa, IOED de Merode, Erfgoed Noorderkempen, Agentschap Onroerend Erfgoed, Natuurpunt Kempen, Natuurpunt Lille, Stuitzand en Bosgroep Kempen Noord.



Medegefinancierd door de Europese Unie



LEADER provincie Antwerpen

RURANT

Provincie Antwerpen



1 3  
2 4



Boerderijen en landbouw zijn onlosmakelijk verbonden met ons cultuurlandschap. Denk aan historische boerderijen met hun kenmerkende rode baksteen en dakpan, heel zelden nog leem- en vakwerk met rieten dak of vergezeld van een Kempense veldschuur. In combinatie met eenvoudige erfbeplanting, moestuin en omringende akkers of hooilanden zijn het parels in het landschap.

De cultuurhistorische landschappen van de Kempen bestaan uit beemden en hooilanden met houtkanten, vaak dwars op de beken. Hooiwegen met karrensporen, graanvelden en akkers bij gehuchten en dorpen met donkere plaggenbodems herinneren aan vroegere vormen van landbouw. Zelfs de heidevelden zijn gevolg van het harde werk van de Kempense boer en boerin. De heide is dan ook een overblijfsel van de middeleeuwse heidelandbouw.

Agrarisch erfgoed gaat verder dan gebouwen en landschappen: het omvat ook werktuigen, vee, verhalen en tradities die generatie op generatie zijn doorgegeven. Hoewel het landschap nog steeds veranderd door schaalvergroting, industrialisering, woningbouw en klimaatuitdagingen, blijven snippers bewaard die ons verwonderen en verbinden. Door deze historische landschapsbeelden te herkennen en te koesteren, blijft het agrarisch verleden niet alleen tastbaar, maar ook inspirerend voor een duurzame toekomst van het platteland.

- **Foto 1:** zicht vanop de stuifduin Kalvarieberg in Geel Oosterlo op de lager gelegen weilanden met houtkanten, eerste helft 20ste eeuw. Bron: Stadsarchief Geel, Erfgoedbank, [www.erfgoedbankgeel.be](http://www.erfgoedbankgeel.be)
- **Foto 2:** ingekleurd glaspositief van karrensporen op de heide uit 1934. Bron: fotograaf Paul Van Hal, Collectie Archief Turnhout, GLAS0903
- **Foto 3:** glasnegatief in twee delen met zicht op Turnhout, eerste helft 20ste eeuw. Foto boven: deel akkers met korenschoven in de verte boerderijen. Foto onder: ook met akkers en in de verte van links naar rechts de Begijnhofkerk de toren van het Kasteel, de Sint-Pieterskerk, het station en de Lokerenmolen. Bron: fotograaf Paul Van Hal, Collectie Archief Turnhout
- **Foto 4:** hoeve met moestuin en Kempense schuur, eerste helft 20ste eeuw. Bron: collectie A. Cornelis bij Heemkundige Kring Meerhouts Patrimonium.

Op zoek naar oud(er) beeldmateriaal? Ontdek ook zelf het **Kempens Erfgoedportaal**, een initiatief van de erfgoedcellen Kempens Karakter, Stuifzand, Erfgoed Voorkempen en Erfgoed Noorderkempen!



## DE 3 – 30 – 300 REGEL

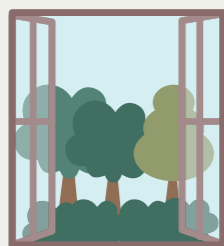
een vuistregel die kan bijdragen aan een groenere en gezondere woonomgeving

**Geluk zit in een klein hoekje. Letterlijk, want een groene omgeving is niet enkel goed voor onze planeet. Het maakt ons ook gelukkiger. Maar hóe groen is groen genoeg? Simpel! Denk aan de 3 – 30 – 300 regel, en klaar is kees! De eenvoudige regel helpt om onze steden en dorpen groener, gezonder en prettiger te maken. De methode is eenvoudig te onthouden en biedt een concreet meetbaar streefdoel.**

De Nederlandse professor Cecil Konijnendijk, expert in stedelijke vergroening, bedacht de 3-30-300 regel, die stelt dat: vanuit elke woning 3 bomen zichtbaar zouden moeten zijn, elke wijk moet kunnen genieten van 30 % kroonbedekking door bomen en niemand zou zich verder dan 300 moeten verplaatsen naar een toegankelijke groenzone.

- Iedereen in elke stad of gemeente zou vanuit de woonplaats, werkplaats of school **minstens 3 goed ontwikkelde bomen** (dus bijvoorbeeld geen bonsaibomen, maar volwaardige bomen) moeten kunnen zien. Uitkijken op een groene omgeving verhoogt het mentaal welzijn van mensen. Het kan helpen om stress en vermoeidheid sneller te verlichten en zelfs te versnellen in het herstel van een ziekte. Ook is al aangetoond dat groen mensen creatiever en productiever maakt. Niet enkel het groen zien zorgt hiervoor, ook de hieraan gekoppelde biodiversiteit (zangvogels, vlinders,...) zorgen dat het ritme van de natuur zichtbaar en hoorbaar wordt.
- Elke wijk heeft groen nodig, want dit zorgt voor een betere levenskwaliteit, zowel sociaal als fysiek. Het creëert ontmoetingsplaatsen en verhoogt slaapkwaliteit. De gezondheidsvoordelen nemen aanzienlijk toe wanneer **de kroonbedekking** in een wijk **ten minste 30%** bedraagt. Goed geplaatste bomen kunnen de luchtkwaliteit verhogen en vanaf 40% kroonbedekking is er een sterk verkoelend effect.
- Een vlotte toegang tot **een groenruimte** (min. 1 ha) van goede kwaliteit, zoals bijvoorbeeld een park of bos, **binnen een afstand van 300 meter**, zorgt voor een fysieke en sociale activatie van burgers. Zulke omgevingen zorgen voor een verlaagd risico op hart- en vaatziekten en diabetes. Door deze eenvoudige regel toe te passen, kunnen we niet alleen de eigen gezondheid en die van onze huisgenoten of collega's verbeteren, maar ook de kwaliteit van onze leefomgeving voor de komende generaties.

### 3 BOMEN



ZICHTBAAR VANUIT JE HUIS

### 30%



KROONBEDEKKING IN BOVENAANZICHT

### 300 METER



VAN EEN PARK OF GROENE RUIMTE

## GROENZOEKER

Op zoek naar openbaar groen dichtbij huis? De provincie Antwerpen ontwikkelde de 'Groenzoeker', een platform met groene plekje's en routes. [www.groenzoeker.be](http://www.groenzoeker.be)

Deze regel is de basis voor de **nieuwe Vlaamse groennormen**, ter vervanging van de oude uit 1993(!). Hierin wordt gesteld dat elke woning nood heeft aan 3 goed ontwikkelde zichtbare bomen, in de omgeving is 30% grondoppervlakte ingevuld met functioneel groen (dus niet enkel bomen komen in aanmerking, maar ook lage begroeiing is van belang) en toegankelijk groen van aanzienlijke oppervlakte op 300m afstand.

Het gebruiken van de 3-30-300 regel biedt gemakkelijk te onthouden doelstellingen die wetenschappelijk gegrond zijn. De vuistregel herleidt het complexe gegeven, voor het ontwikkelen van veerkrachtige en leefbare groene dorpen en steden, naar eenvoudigere doelstellingen. De doelen zijn relatief eenvoudig, helder en volledig objectief te beoordelen. Het creëert zicht op de stand van zaken en toont mogelijkheden om gestructureerd te werken aan het lokale bomen- en groenbestand.

Studies en metingen van 260.000 locaties verspreid over heel Vlaanderen tonen dat momenteel slechts 8,9% locaties volledig voldoen aan de 3-30-300 regel. En 13,5% van de locaties behaalt zelfs geen enkel onderdeel van de regel.

Belangrijk is om zeker te denken op lange termijn. Om het doel te bereiken moet rekening gehouden worden met het begrip tijd. Grote volwassen bomen dienen maximaal behouden te worden en verdienen een degelijk beheer. Deze grote bomen met grote ecosysteemdiensten zijn moeilijk te vervangen door een nieuw kleintje. Het is dus zeker van belang om een divers en gevarieerd bomenbestand uit te bouwen, zowel naar soorten als naar grootte (leeftijd) van de bomen.

Deze Vlaamse groennorm is van toepassing op het openbaar domein. Maar ook wat we in onze tuinen doen (of niet doen) heeft een aanzienlijke impact op de lokale leefkwaliteit. Elke tuin zou idealiter over een eigen (grote) boom kunnen beschikken. Ook kleine tuinen kunnen bijdragen door bijvoorbeeld het planten van kleinere bomen of struiken of klimplanten. Minder verharding en meer waardevol groen... is alvast meewerken aan een betere leefomgeving!



## Meer groen in je omgeving creëren?



### HOE WIJ KUNNEN HELPEN ALS REGIONAAL LANDSCHAP

Als Regionaal Landschap zijn wij actief in het buitengebied of op openbare eigendommen, dus niet in tuinen.

We helpen gemeentebesturen, scholen, zorginstellingen, landbouwers en particulieren aan een landschapsvriendelijke omgeving.

Wil je een perceel in het buitengebied aankleden met houtkanten, hagen, heggen of (fruit)bomen? Een poel graven of herstellen? [www.rlkgn.be/zelf-aan-de-slag/aanmeldingsformulier-landschapslotet](http://www.rlkgn.be/zelf-aan-de-slag/aanmeldingsformulier-landschapslotet)

Zelf aan de slag met je tuin/perceel? We brachten verschillende publicaties uit: [www.rlkgn.be/publicaties](http://www.rlkgn.be/publicaties)

### SAMENAANKOOP BEHAAG ONZE KEMPEN

Ken je Behaag Onze Kempen? Naast het aanbieden van informatie, kan je ook plantgoed bestellen van 1 september tot en met 20 oktober 2025. [www.iok.be/compost-tuin/behaag-onze-kempen](http://www.iok.be/compost-tuin/behaag-onze-kempen)

Al 31 jaar wordt Behaag onze Kempen georganiseerd. Initiatiefnemers zijn 27 Kempense lokale besturen, IOK en de vrijwilligers van de natuurverenigingen JNM, Natuurpunt en Velt.

Dankzij het aanleggen van een ecologische tuin draag je bij tot een aangename omgeving voor mens en dier.

# GRASLANDEN, ONBEKENDE KLIMAATHELDEN

De voorbije 2,5 jaar werkten we mee aan het LEADER-project 'De Klimaathoeders van de Kempen'. Dit project zette de rol van graslanden voor koolstofopslag in de kijker, zowel in natuurgebieden als in landbouwgebruik.



In de strijd tegen klimaatverandering zoeken we steeds vaker naar natuurlijke bondgenoten. Denk aan bossen, veenbodems, natte natuur,... Ook graslanden passen in dat rijtje. Toch krijgen ze nog te weinig aandacht, zeker in regio's met kwetsbare zandgronden zoals de Kempen. Het project 'De Klimaathoeders van de Kempen' bracht daar de voorbije jaren verandering in. Samen met landbouwers, onderzoekers en beheerders, onderzochten we hoe graslanden kunnen bijdragen aan een klimaatrobuust landschap. De inzichten en lessen uit dit pionierswerk tonen aan: goed graslandbeheer is meer dan landbouw, het is klimaatactie.

Graslanden zijn kampioenen in het ondergronds opslaan van koolstof. In de huidige tijd van klimaatopwarming komt dat goed van pas. Bovendien zorgt die extra koolstof in de bodem voor een betere bescherming tegen droogte en overstroming, én ook voor een betere bodemgezondheid en dus landbouwproductie. Waar koolstof in de lucht nadelig is, biedt hij in de bodem net voordelen: het verbetert de bodemstructuur, waardoor water beter infiltreert, planten makkelijker wortelen en er minder erosie is. Een koolstofrijke bodem houdt water en voedingsstoffen beter vast en dempt pH-schommelingen, wat vooral belangrijk is voor arme zandgronden. Een goed organisch koolstofgehalte zorgt voor een levendige bodem. Denk aan wormen, schimmels en microben, die op hun beurt ziektes onderdrukken en nutriënten vrijmaken. Met andere woorden, een koolstofrijke bodem voedt het bodemleven en vormt zo de basis van het ecosysteem.

Helaas is de bodemkoolstof in graslanden ook gevoelig aan beheer en aan externe factoren zoals verdroging of hogere temperatuur. In het bijzonder in de Kempen blijft het oppassen met die zandbodems: in vergelijking met leem- en kleibodems is de bodemkoolstof in zandbodems kwetsbaarder voor afbraak. Wereldwijd is al heel wat onderzoek verricht naar de opbouw van bodemkoolstof in natuurgebieden en akkerland. Graslanden, en zeker graslanden op zandbodems, kregen echter tot voor kort opvallend weinig aandacht. Daar brengen we graag verandering in.



Dit deden we met LEADER-project Klimaathoeders. Binnen het project brachten kennispartners, samen met landbouwers en landschapsbeheerders, de kansen en de onzekerheden in kaart wat betreft de rol van grasland als klimaatbuffer. Welke opportuniteiten zijn er om via een doordacht graslandbeheer bodemkoolstofopslag te optimaliseren in courante types graslanden in de Kempen? Alle info bundelden we in de brochure 'Word Klimaathoeder!'. Aanbevelingen voor landbouwers konden we onderverdelen in drie categorieën:

1. Meer gras in het teeltplan, en meer blijvend grasland!
2. Aanpassingen in het graslandbeheer: kiezen voor een productief kruidenrijk grasland en een aangepast maai- en grasbeheer
3. Een grotere toevoer van organische koolstof door bemesting

Veel landbouwers zijn zich goed bewust van het belang van bodemkoolstof in Kempische bodems en werken actief aan het verhogen van het organische stofgehalte. In Vlaanderen is er een strenge wetgeving om de uitspoeling en vervluchtiging van nutriënten naar de omgeving onder controle te krijgen. Dat is onder andere belangrijk voor de gezondheid van onze ecosystemen, maar ook voor onze drinkwaterkwaliteit en volksgezondheid. Helaas is het in de praktijk niet mogelijk om alleen koolstof in de bodem te brengen: biomassa en organische meststoffen bevatten immers naast koolstof (C) ook stikstof (N) en fosfor (P). Ook is de complexe wisselwerking tussen die elementen niet altijd eenvoudig te voorspellen.

LEADER Klimaathoeders werd dan ook aangegrepen als oproep aan het hoger beleid om werk te maken van de nodige flexibiliteit in regelgeving om duurzame maatregelen zoals circulaire landbouw te bevorderen. Uiteraard blijft daarbij het motto: meten is weten, van groot belang!

Met Klimaathoeders gingen we dan ook aan de slag op het terrein: met een nieuwe techniek (draagbare trace gas analysers) konden onderzoekers van KU Leuven de gasuitstoot (CO<sub>2</sub> en CH<sub>4</sub>) meten in graslanden bij 4 landbouwers (waarvan 1 in natuurgebied Zammelsbroek in Geel) en proefbedrijf Hooibeekhoeve, goed voor 1135 gasmetingen! We onderzochten welke beheersmaatregelen invloed hebben op koolstofopslag, zoals het grasbeheer, bemestingshoeveelheden en de samenstelling van gras- en kruidenmengsels. Meer info over de eerste resultaten kan je lezen in de brochure.

Voor het bemestingsregime en de verschillende grasmengsels gaven de verzamelde data voorlopig geen significante verschillen. Het graskruidenmengsel gaf wel een duidelijk verschil in de doorworteling vergeleken met het klassieke gras-klover. Daarnaast werd de begrazingsintensiteit gemeten. Op locaties met intensievere begrazing door vleesrunderen bleek de CH<sub>4</sub>-uitstoot hoger. Dit effect was vooral zichtbaar op lemige bodems, die bij natte omstandigheden gevoeliger zijn voor structuurbederf dan zandbodems en daardoor kwetsbaarder zijn voor te intensieve begrazing.

Het pionierswerk van Klimaathoeders krijgt een vervolg met C-GRAS: een vierjarig onderzoeksproject door o.a. KU Leuven, gesteund door VLAIO, dat de resultaten verder onderzoekt. zie [www.klimaathoeders.be](http://www.klimaathoeders.be)



Het Klimaathoeders-project is een samenwerking tussen KU Leuven, Hooibeekhoeve, Regionaal Landschap Kleine en Grote Nete, Thomas More, Boerenbond, Het Bolhuis en VLM. LEADER Klimaathoeders van de Kempen liep af op 30 juni 2025.



Tot volgende keer?

Leuk dat je een kijkje nam in dit **LANDSCHAPSMAGAZINE**.

**BEN JE NOG NIET GEABONNEERD EN WIL JE ONS MAGAZINE GRATIS ONTVANGEN IN 2026?**

Surf: [www.rlkgn.be/landschapsmagazine](http://www.rlkgn.be/landschapsmagazine)

Mail: [info@rlkgn.be](mailto:info@rlkgn.be)



In het kader van de privacy wetgeving: de gegevens zullen louter gebruikt worden ter verzending van het landschapsmagazine. Ze zullen om geen enkele andere reden verder verspreid worden.

Wij zijn actief in 25 gemeenten: Arendonk, Baarle-Hertog, Balen, Beerse, Dessel, Geel, Grobbendonk, Herentals, Herenthout, Herselt, Kasterlee, Laakdal, Lille, Meerhout, Merksplas, Mol, Olen, Oud-Turnhout, Ravels, Retie, Rijkevorsel, Turnhout, Vorselaar, Vosselaar & Westerlo.

## COLOFON

### WERKTEN MEE AAN DIT NUMMER

Team Regionaal Landschap Kleine en Grote Nete

### FOTOGRAFIE

Toni Van Tendeloo (cover, p4-5, back), Joke De Nef (p2-3), Bert Blondeel (p8-9), eigen beeldmateriaal

### DRUKKERIJ

Drukkerij Maes, gedrukt op FSC papier

### VERANTWOORDELIJKE UITGEVER

Bas Van der Veken, Polderstraat 33, 2360 Oud-Turnhout

### CONTACTGEGEVENS

[info@rlkgn.be](mailto:info@rlkgn.be) - [www.rlkgn.be](http://www.rlkgn.be)

Onze Vlaamse projecten: [www.regionalelandschappen.be](http://www.regionalelandschappen.be)

 [instagram.com/rlkgn](https://www.instagram.com/rlkgn)

 [facebook.com/rlkgn](https://www.facebook.com/rlkgn)

Ook fan van de Kempen?



Schrijf je in voor onze maandelijkse digitale nieuwsbrief

